

Dépistage du cancer de la prostate au Canada

Analyse de l'environnement



A magnifying glass with a silver handle and frame is positioned over a blue maple leaf. The leaf is stylized with white veins. The magnifying glass is focused on the central part of the leaf, showing a close-up of the veins. The background is white with a light blue dotted pattern.

Contexte

- Tous les ans, le Partenariat canadien contre le cancer recueille des renseignements, à l'échelon national, provincial et territorial, à propos des lignes directrices, des stratégies et des activités de dépistage du cancer de la prostate.
- Cette analyse résume les données recueillies et vise à fournir des renseignements sur les politiques et pratiques utilisées dans ce domaine.



Aperçu de la présentation

- ❑ Lignes directrices et stratégies de dépistage du cancer de la prostate
 - Lignes directrices du Groupe d'étude canadien sur les soins de santé préventifs
 - Test de l'antigène prostatique spécifique (APS) : stratégies au Canada
 - Disponibilité de financements pour le test de l'antigène prostatique spécifique



Lignes directrices et stratégies de dépistage du cancer de la prostate

Il n'existe actuellement aucun programme organisé de dépistage du cancer de la prostate au Canada. Cependant, certaines provinces se sont dotées de politiques en matière de dépistage. Des fournisseurs de soins primaires (FSP) peuvent également offrir un dépistage opportuniste.



Lignes directrices et stratégies de dépistage du cancer de la prostate – Points saillants

Test de l'antigène prostatique spécifique (APS) : stratégies au Canada (voir diapositives 7 à 9)

- Il n'existe actuellement aucun programme de dépistage organisé du cancer de la prostate au Canada. Cinq provinces et territoires ont une stratégie de dépistage du cancer de la prostate au sein de la population, c'est-à-dire des lignes directrices, des politiques ou des recommandations en la matière.

Test de l'antigène prostatique spécifique (APS) : disponibilité de financements publics (remboursements) au Canada (voir diapositives 10 et 11)

- Les tests de l'APS sont financés (remboursés) dans 12 provinces et territoires.



Lignes directrices de 2014 du Groupe d'étude canadien sur les soins de santé préventifs

Le Groupe d'étude canadien sur les soins de santé préventifs (GÉCSSP) ne recommande pas le test de l'APS pour le dépistage du cancer de la prostate chez les hommes, quel que soit leur âge.

Pour de plus amples renseignements, veuillez consulter le site :
<http://canadiantaskforce.ca/>

Test de l'antigène prostatique spécifique (APS) : stratégies au Canada

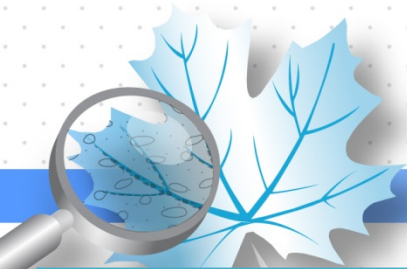


Province ou territoire	Y a-t-il une stratégie* de dépistage du cancer de la prostate au sein de la population dans votre province ou territoire (oui ou non)?	Dans l'affirmative, veuillez fournir les détails de cette stratégie (admissibilité et recommandations).
Alberta	Non	Pas de programme de dépistage organisé; on planifie toutefois une stratégie de gestion du risque de cancer de la prostate. Des dépistages opportunistes sont mis en œuvre au moyen du test de l'APS.
Colombie-Britannique	Non	La BC Cancer Agency et le Vancouver Prostate Centre (VPC) recommandent que les hommes asymptomatiques de 50 à 55 ans ou plus, qui présentent une espérance de vie estimée de plus de 10 ans et qui sont bien informés sur les risques de surdiagnostic et de surtraitement, envisagent le test de l'APS pour le diagnostic précoce du cancer de la prostate. On ne préconise toutefois pas de procéder à des tests systématiques de l'APS dans l'ensemble de la population en raison de la possibilité de surdiagnostic et de surtraitement, et de l'atteinte à la survie pondérée par la qualité de vie. Une recommandation de création d'un groupe de travail sur la gestion du risque de cancer de la prostate a été déposée auprès du ministère de la Santé.
Manitoba	Non	Ni politique ni programme à l'échelon de la province; tests de l'APS effectués sur recommandation d'un médecin
Nouveau-Brunswick	Non	Ni politique ni programme à l'échelon de la province; tests de l'APS effectués dans les hôpitaux sur recommandation d'un médecin ou d'une infirmière praticienne
Terre-Neuve-et-Labrador	Non	Ni politique ni programme à l'échelon de la province; tests de l'APS effectués dans les hôpitaux sur recommandation d'un médecin
Territoires du Nord-Ouest	Oui	Pas de programme de dépistage du cancer de la prostate au sein de la population. En mars 2002, le ministère de la Santé et des Services sociaux a fourni des lignes directrices, Utilisation du ratio APS libre sur APS total pour le dépistage du cancer de la prostate (élaborées par le Lab Advisory Committee), qui proposaient des recommandations en matière de dosage de l'APS, ce dosage n'étant pas utilisé, en tant que tel, comme méthode générale de dépistage du cancer de la prostate.

Avril 2017

* Le terme stratégie peut faire référence à des lignes directrices, des politiques ou des recommandations concernant le dépistage du cancer de la prostate.

Test de l'antigène prostatique spécifique (APS) : stratégies au Canada, suite



	Y a-t-il une stratégie* de dépistage du cancer de la prostate au sein de la population dans votre province ou territoire (oui ou non)?	Dans l'affirmative, veuillez fournir les détails de cette stratégie (admissibilité et recommandations).
Nouvelle-Écosse	Oui	Publication d'un énoncé de position en 2012; pas de dépistage organisé du cancer de la prostate au sein de la population; le dépistage est une décision individuelle prise par le patient conjointement avec son FSP; l'énoncé de position de Cancer Care Nova Scotia est disponible à l'adresse : http://www.cancercare.ns.ca/en/home/preventionscreening/prostate.aspx
Nunavut	Non	Pas de programme de dépistage organisé, mais des tests et un dépistage opportuniste sont disponibles sur demande d'un professionnel de la santé désigné.
Ontario	Oui	Pas de programme, mais le gouvernement s'est doté de politiques de financement du test de l'APS; ce dernier n'est toutefois pas assuré dans le cadre d'un dépistage systématique. Pour de plus amples renseignements, veuillez consulter le site : http://www.health.gov.on.ca/en/pro/programs/ohip/bulletins/4000/bul4488.pdf L'énoncé de position sur le dépistage du cancer de la prostate d'Action Cancer Ontario et des messages importants pour les FSP sont disponibles à l'adresse : https://fr.cancercare.on.ca/pes/primcare/pcesources/ .

* Le terme stratégie peut faire référence à des lignes directrices, des politiques ou des recommandations concernant le dépistage du cancer de la prostate.

Test de l'antigène prostatique spécifique (APS) : stratégies au Canada, suite



	Y a-t-il une stratégie* de dépistage du cancer de la prostate au sein de la population dans votre province ou territoire (oui ou non)?	Dans l'affirmative, veuillez fournir les détails de cette stratégie (admissibilité et recommandations).
Île-du-Prince-Édouard	Non	Pas de programme, mais le test est disponible gratuitement pour les patients sur demande d'un médecin ou d'une infirmière praticienne. En 2016-2017, on a mené une étude sur le cancer de la prostate avec le soutien du PCCC. Il s'agissait d'examiner les taux élevés de cancers de la prostate à faible risque dans la province. On a notamment étudié et intégré, dans des rapports, les statistiques en matière de surveillance de la maladie, l'utilisation des tests de l'APS et les stratégies de traitement des patients après un diagnostic. Les cliniciens et le public pourront prochainement avoir accès à ces rapports. On élabore actuellement des lignes directrices provinciales de pratique clinique ainsi que des aides pour les cliniciens et les patients.
Québec	Oui	Pas de programme, mais une politique prévoit le remboursement du test de l'APS sur demande du médecin. Le Collège des médecins du Québec a rédigé un dépliant d'information pour la population en collaboration avec l'Institut national d'excellence en santé et en services sociaux (INESSS) du Québec. Son contenu est basé sur les recommandations d'un groupe d'experts et sur des consultations publiques. http://www.cmq.org/fr/RSSFeeds/~media/Files/Depliants/Depliant-depistage-cancer-prostate-2013.pdf L'INESSS révisé actuellement ces recommandations.
Saskatchewan	Oui	Le test de l'APS est offert gratuitement à tous les hommes de la Saskatchewan aux frais du gouvernement. Il s'agit d'une pratique ponctuelle, largement répandue et non structurée. Il n'existe pas de lignes directrices officielles sur le dépistage, mais un groupe d'experts a été créé pour élaborer des lignes directrices provinciales. Le groupe d'experts s'est réuni régulièrement pour examiner les options possibles. Ces travaux ont mené à une proposition qui a été présentée au ministre de la Santé afin d'explorer les solutions possibles en vue de mettre en œuvre un programme de gestion des risques.
Yukon	Non	----

* Le terme stratégie peut faire référence à des lignes directrices, des politiques ou des recommandations concernant le dépistage du cancer de la prostate.

---- Aucun renseignement fourni à ce sujet au moment de la collecte des données.

Test de l'antigène prostatique spécifique (APS) : disponibilité de financements au Canada

	Le test de l'APS est-il financé par votre province ou votre territoire (oui ou non)?	Dans l'affirmative, veuillez fournir les détails de ce financement : 1. Dans quelles circonstances le test peut-il être commandé (p. ex., pour un dépistage opportuniste chez les hommes symptomatiques ou asymptomatiques, présentant des facteurs de risque, etc.)? 2. Par l'intermédiaire de quels mécanismes peut-il être commandé (recommandé par un médecin, un laboratoire, etc.)? 3. Quelle est la source de financement (p. ex., couverture d'assurance)?
Alberta	Oui	Le régime d'assurance-maladie de l'Alberta couvre ce test dans le cadre du dépistage, c'est-à-dire chez des personnes asymptomatiques.
Colombie-Britannique	Oui	Le test de l'APS est financé à des fins de diagnostic lorsqu'ils est demandé par un clinicien, mais pas à des fins de dépistage dans la population.
Manitoba	Oui	Le test de l'APS constitue un service assuré lorsqu'il est demandé par un clinicien.
Nouveau-Brunswick	Oui	Le test de l'APS constitue un service assuré lorsqu'ils est demandé par un médecin ou une infirmière praticienne.
Terre-Neuve-et-Labrador	Oui	Le test de l'APS constitue un service assuré lorsqu'il est demandé par un médecin.
Territoires du Nord-Ouest	Oui	Le test de l'APS constitue un service assuré lorsqu'il est demandé par un clinicien. Son utilisation appropriée s'inscrit dans le cadre des scénarios suivants : suivi du cancer de la prostate, du prostatisme ou d'un toucher rectal anormal. Les patients présentant un risque élevé de cancer de la prostate ou ceux qui se disent inquiets d'avoir cette maladie devraient discuter des risques et des avantages du test de l'APS avec leur médecin.

Test de l'antigène prostatique spécifique (APS) : disponibilité de financements au Canada



	Le test de l'APS est-il financé par votre province ou votre territoire (oui ou non)?	Dans l'affirmative, veuillez fournir les détails de ce financement : <ol style="list-style-type: none"> 1. Dans quelles circonstances le test peut-il être commandé (p. ex., pour un dépistage opportuniste chez les hommes symptomatiques ou asymptomatiques, présentant des facteurs de risque, etc.)? 2. Par l'intermédiaire de quels mécanismes peut-il être commandé (recommandé par un médecin, laboratoire, etc.)? 3. Quelle est la source de financement (p. ex., couverture d'assurance)?
Nouvelle-Écosse	Oui	Le tests de l'APS constitue un service assuré lorsqu'il est demandé par un médecin ou une infirmière praticienne.
Nunavut	Oui	Le test de l'APS constitue un service assuré au Nunavut.
Ontario	Oui	Le gouvernement s'est doté de politiques de financement du test de l'APS; ce dernier n'est toutefois pas assuré dans le cadre d'un dépistage systématique.
Île-du-Prince-Édouard	Oui	Sous réserve que le test soit demandé par un clinicien.
Québec	Oui	Le test est financé s'il est demandé par un urologue ou le médecin traitant.
Saskatchewan	Oui	Quelles que soient leurs modalités d'utilisation, le test de l'APS est totalement financé.
Yukon	Oui	----

---- Aucun renseignement fourni à ce sujet au moment de la collecte des données.



Référence

Veillez utiliser la mention suivante lorsque vous citez cette présentation :

Partenariat canadien contre le cancer (2017). *Dépistage du cancer de la prostate au Canada : Analyse de l'environnement* (Internet). Toronto, Ontario : Partenariat canadien contre le cancer [consulté le : <saisissez la date de consultation au format AAAA MM>]. Disponible à l'adresse : <saisissez le lien>.

A magnifying glass with a silver handle and frame is positioned over a stylized blue leaf. The leaf has a central vein and several smaller veins branching out. The magnifying glass is focused on the central vein of the leaf. The background is white with a light blue dotted pattern.

Remerciements

La production de la présente analyse de l'environnement a été rendue possible grâce au soutien financier de [Santé Canada](#), par l'entremise du [Partenariat canadien contre le cancer](#).